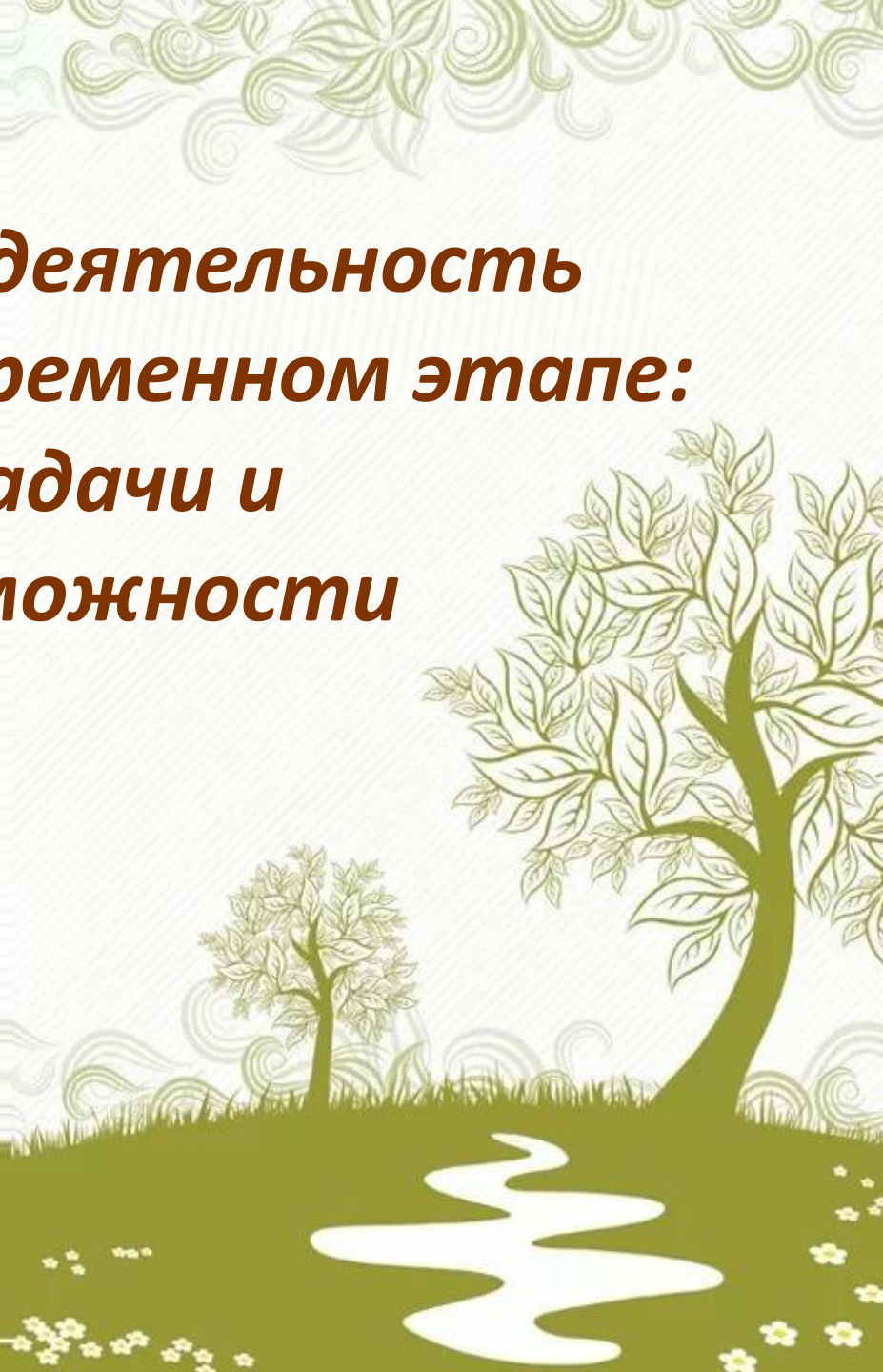


***Краеведческая деятельность
библиотек на современном этапе:
новые задачи и
новые возможности***



Цель:

Обеспечение доступности краеведческих информационных ресурсов, распространение краеведческих знаний, формирование и развитие краеведческих информационных потребностей.



Задачи:

- сбор материалов и информирование читателей об истории, современном состоянии и перспективах развития своего района или села;*
- развитие интереса к родному краю, воспитание любви и бережного отношения к своей малой родине;*
- организация и проведение встреч с интересными людьми, знакомство с творчеством писателей и поэтов родного края.*



***Собранная краеведческая информация
используется в***

презентациях

**издательской
продукции**

видеороликах

мероприятиях

**выставочной
деятельности**

Предлагаем основные направления систематизации материала:

1 блок - «Односельчане в годы Великой Отечественной войны»

2 блок - «История села»

3 блок - «Малая Родина. Имя в литературе и искусстве»

4 блок - «Ремесленный ряд: Традиции. Этнография. Обряды, обычаи села»

5 блок - материалы, связанные с проведением мероприятий в библиотеке, краеведческие сценарии, интересные фото, пожелания читателей

Привлечение населения к сбору краеведческой информации



*«Войны священные страницы, навеки в памяти людской»
(Крыловская сельская библиотека)*

Привлечение населения к сбору краеведческой информации



*День Красноуфимского района
«По следам ушедших деревень»
(Красноуфимская Центральная районная библиотека)*

Массовая работа по пропаганде краеведческих документов



Краеведческий вечер-встреча
«Здесь Родины моей начало»
(Красноуфимская Центральная
районная библиотека)



Популяризация чтения краеведческих книг



«В сердце ты у каждого победа!»
(Среднебугалышская сельская библиотека)

Популяризация чтения краеведческих книг



Викторина «85 лет Свердловской области»
(Подгорновская сельская библиотека)

Издательская деятельность

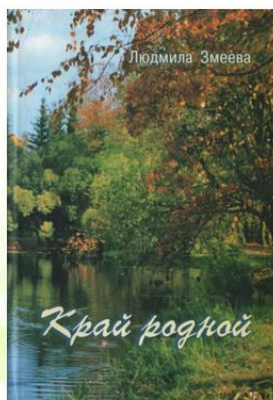
Жужин, Н. С. Красота
Красноуфимская: Кн.1,
Кн.2 / Н. С. Жужин, А.
Ф. Абзалов // Красно-
уфимск.—2011.

Притяжение земли
родной: Литературный
альманах Красно-
уфимского района //
Красноуфимск, - 2012



Зовется житницей недаром
Красноуфимская земля –
В отрогах Среднего Урала
Богаты хлебные поля.

Уральской выправкой гордился,
Не зря Бажовым край воспет...
Наш дом – район Красноуфимский,
На свете места лучше нет!



Змеева, Л. И. Край родной / Л.
И. Змеева. — Екатеринбург. —
2005. — 464с.

Змеева, Л. И. Свет
доброты / Л. И. Змеева. —
Екатеринбург. — 2008. — 160с.



Жужин
Н. С. /
Л. И. Змеева.
Красноуфимск.
510с.

Наш дом – район
Красноуфимский,
На свете места лучше нет!

Советуем прочесть:

Тулин, В. Ф. Я в деревне живу:
Стихи / В. Ф. Тулин. —
Красноуфимск. — 2009.

Тулин, В. Ф. Песни на два голоса:
Стихи / В. Ф. Тулин. —
Красноуфимск. — 2012.



Луга и горы обнимая
Течет красавица Уфа.

Красноуфимский
район



Край родной

Краеведческий указатель
литературы



Красноуфимская ЦБС
Филиал №35

Калиновская сельская
библиотека

Северная область, Красноуфимский
район,
д. Калиновка, ул. Заренная, 26а
Сельская библиотека
Телефон: 6-92-81



Калиновская сельская
библиотека

Краеведческий указатель литературы «Край родной»
(Калиновская сельская библиотека)

Издательская деятельность



В 1997 году жители дер. Средний Бугалыш решили отметить юбилей своего села, и праздник Ага—Пайрем. Проводился он впервые на районном, а также международном уровне. Принимали участие в этом празднике гости из Ачитского, Артинского и других соседних районов, а так же Башкортостана, Татарстана и делегация из Финляндии. Коллектив «Сарсаде»

принимал участие в этом празднике. Имениными аккомпаниаторами озами своего дела являлись в Сергей Семёнович, Яшин дий Алексеевич, Семёнов ей Седофович, Сумина кда Валерьевна. ественными руководителями бля на протяжении многих ыли Лысенко Анна Павловна, а Марина Николаевна. В ящее время художественным

руководителем «Сарсаде» является Захарова Людмила Степановна— она грамотный, требовательный, знающий свое дело человек. Умеет заечь, увлечь своей идеей, в общем человек на своем месте. Благодаря их труду коллектив «Сарсаде» держится и сохраняет свои традиции.

Ош Сарсадем

Слова Семёна Николаева

1. Опык латысе каван, мланде там
Тыныс кандыже каван
Воштылеш яна умбане
Товатлеш кертам
Тыште пиалан эрдэнэ шочынам
Тыште ялым почынам

Приве: Ош Сарсадем, йоратыме мландем
Эн сай мурем
Полеклан мый кондем
Эн мундырнат, тыйым авмлан ужам
Эн лыпылчат, икшывэ гай лыжган ужам

2. Кажне сурт печет мыпам, ош кудем
Шыргыжеш сай пошкудем
Шыргыжде мьят ом чыте, пиалан улам
Ик аван ме йгыр шочшо улына
Икте илыш мурьна

Приве: Шочмо ялем йоратыме мландем
Эн сай мурем
Полеклан мый кондем
Эн мундырнат, тыйым авмлан ужам
Эн лыпылчат, икшывэ гай лыжган ужам

Сарсинская сельская библиотека

Марийский народный песенно—хореографический ансамбль «Сарсаде»



«Музыка — единственный всемирный язык, его не надо переводить, на нем душа говорит с душой»

Бертольд Ауэрбах

Сарсы Вторые
2019 год



Марийский народный песенно—хореографический ансамбль «Сарсаде» был организован в 1982 году, в старейшем селе Сарсы Краснофлотского района, Свердловской области. Село основано в 1739 году марийцами, вышедшими из деревни Сары Парной губернии.

А началось с того, что директор, Сарсинского Дома культуры Людмила Анна Павловна, в августе 1982 года, стала призывать жителей села в народный ансамбль. Люди стали собираться по вечерам, в свободное от работы время. Кто на дружбу придет, кто на вознаграждение, кто из любопытства. Старшая Анна Павловна не противилась, желающих участвовать в

художественной самодельности никакой не было. Было приятно, что среди участников были не только женщины, но и мужчины, привнесли свои собственные дары.

Первым концерт состоялся на 7 ноября 1982 года. Главными участниками этого марийского коллектива были Пинава Зинаида, Ишбаюмова Галина, Анна Александровна, Семетова Римма, Шубина Наталья, Сайфалова Сима, Антонова Дарья, Антонова Любовь, Павлова Елена, Иванова Галина, Пантелеева Римма, Сутыкина Елена, Шамал, Тамара, Хайкина Светлана, Илюхина Мария, Ишбаева Яна, Ефремова Наталья, Комарова Елена.

В 1983 году коллектив был представлен на Свердловском телезрании. Людьми представились впервые. Жест 30 минут в эфире, в передаче «Прямое включение». В 1988 победила в конкурсе, коллективу дали звание «Народный». Это звание жители села несут гордо и бережно до сих пор. После конкурса в родное село всем коллективом приехали на выходные «Сарсаде».

Первый областной концерт дали в д. Марийское Кировского района и в д. Параный Глазов.

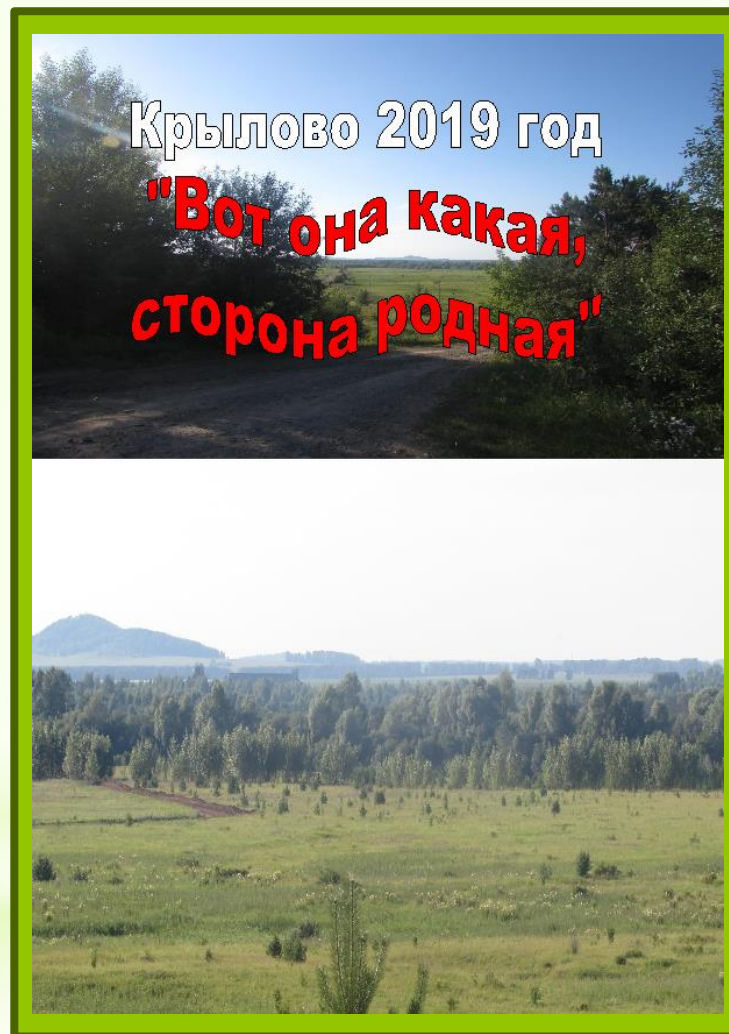
В 1980 году посетили коллективом д. Параный Свердловской области, на открытии «Барыбинского музея под открытым небом». С 1982 по 1988 коллектив принимал активное участие во всех выставках, в районных мероприятиях — конкурсах, фестивалях, концертах, «Сарсаде» занимал первые места.

До 1988 года много выступали вместе с народным коллективом «Эрзяночка» Краснофлотского районского Дома культуры П.В. В конце 1989 году впервые коллектив «Сарсаде» посетил Марийское АССР в Волжск—Сим, сдари артистов Дома культуры и наш земляк Семён Васильевич Пантелеев.

В 1989 году коллектив «Сарсаде» участвует в фестивале «Краснофлотская мелодия». В 1991 году участвует в фольклорном празднике в г. Екатеринбург «Время Уральских талантов». В 2000 году в международном фестивале культуры и искусства «Фантасма—театры» города Симбирска. Праздники. Объявил в начале лета у театральный фестиваль «Сибирь», у русских Малого, у марийцев Ага Пайрем.

Буклет «Марийский народный песенно-хореографический ансамбль «Сарсаде» (Сарсинская сельская библиотека)

Издательская деятельность



*Брошюра «Вот она, какая сторона родная»
(Крыловская сельская библиотека)*

Рекомендации

Викторины и конкурсы по истории родного села

Эко-путешествия по родному краю

Краеведческие экспозиции

Литературно-краеведческие и историко-краеведческие вечера

«Хроника дат и событий ... района»

*Ретробутик «Во всех ты, душенька, нарядах хороша!»
(по истории национальных костюмов)*

«Родной язык – твоя душа...»

Интересные проекты

*«Милый сердцу уголок»
(с. Чатлык)*

*«Традиций живая нить»
(с. Новое Село)*

*«Край мой –капелька России»
(д. Подгорная)*

*«Будущее в настоящем и прошлом»
(с. Русский Усть-Маш)*

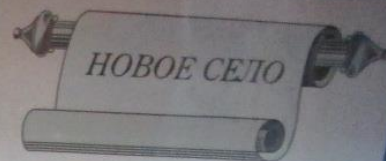
***Сбор краеведческих материалов,
создание творческих продуктов
(Новосельская сельская библиотека)***



ПРЕСТОПНЫЕ ПРАЗДНИКИ НОВОГО СЕЛА



Из истории
православной
жизни Нового
Села



Что обозначают
ФАМИЛИИ



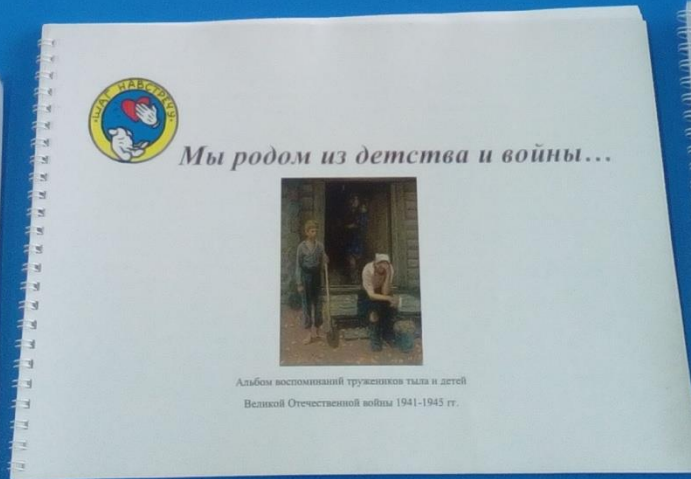
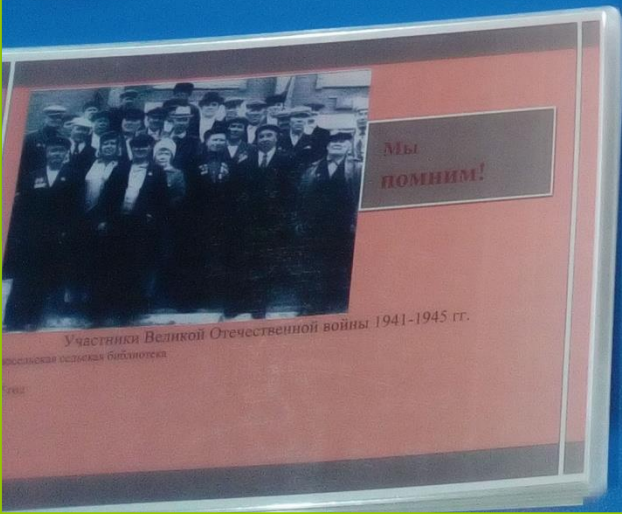
Земляки, которые сражались за Родину

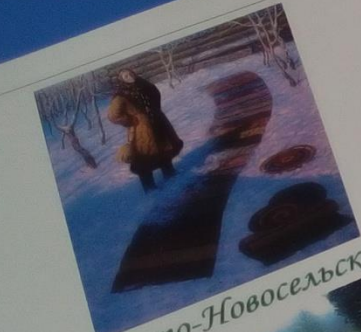
1941 - 1945

2010 - 2012
с. Новое Село

МНИМ И ГОРАДИМСЯ!







«Как это по-Новосельски-то?»



Словарь устаревших слов
Местные выражения и слова



Новосельская сельская библиотека
2017 г.

Сказки



Сказки нашего села, которые нам в
детстве рассказывали наши мамы
и бабушки, а может папы и
дедушки.

Новосельская сельская библиотека,
2014-2015 гг.

Песни и частушки нашей местности



Красноуфимский район Новое Село



Новосельский пруд

«Поповский дом»

Павлушина Яма

Наши умельцы:
Левая Игнатий Александрович

Рыба по дереву

Каменная гора

Гора высится посредине нашей местности и гордится собою.

Ивановское озеро

Дубовая роща

Крестовоздвиженская церковь



2009 г.

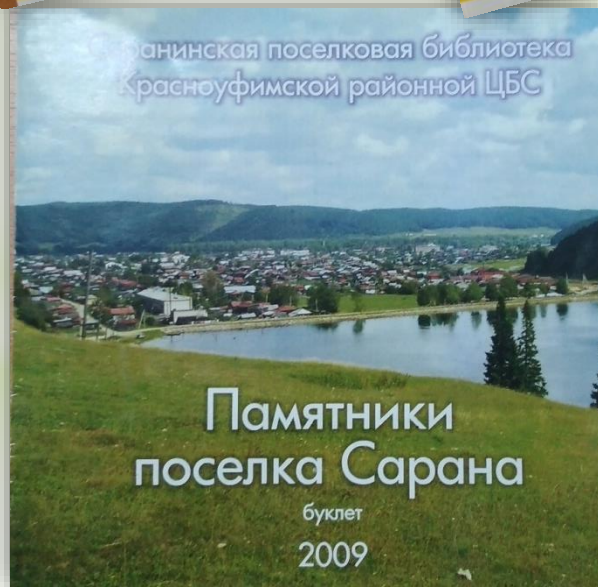


2013 г.



***Разнообразиие форм краеведческих
мероприятий на основе местного
материала
(Саранинская поселковая библиотека)***





ГЕРОИ МИРНОГО ВРЕМЕНИ

ОРДЕНОНОСЦЫ П. САРАНА

ГОРБУНОВ АНАТОЛИЙ ГРИГОРЬЕВИЧ



Родился 1939 г в нашем поселке. Работал формовщиком в литейном цехе. Награжден орденом «Трудового Красного знамени» за личные высокие производственные показатели в 1986 году. Ветеран труда. Стаж работы на заводе КПО 36 лет, после выхода на пенсию еще около 15 лет проработал на различных предприятиях поселка

ШЕВЕЛИНА МАРФА СЕРГЕЕВНА



Родилась в 1933 г. Пришла на завод КПО токарем механического цеха. В 1970 году награждена медалью «За доблестный труд. В ознаменование 100-летия со дня рождения В. И. Ленина». За личные достижения в выполнении плана и социалистических обязательств в 1973 году была награждена орденом «Знак почета». Труженик тыла. Имеет медаль «Ветеран труда». Стаж работы на заводе КПО 40 лет.

Саранинская поселковая библиотека



Слова пришедшие из боя

Лагунов

Лагунов Григорий Григорьевич, родился в 1916 году в поселке Сарана. С 1930 года начал свою трудовую деятельность на Саранинском заводе кузнечно – прессового оборудования, сначала учеником, а затем слесарем –сборщиком.



Боевой путь Лагунова Г. Г.



Карта нарисована собственноручно Лагуновым Г. Г.

Мини – викторина «Что вы знаете о нашем крае»

Сарана и ее окрестности

Поэтическая прогулка



Среди Уральских гор,
Омытых светлой речкой
(Куда не глянь дремучие леса)
К подножью гор несмело прислонился
Загадочный поселок Сарана.



Наши деды, в жестоких боях,
Воевали в далеких краях.
Обелиск о погибших солдатах грустит
- Не вернулись к тебе мы, прости.



Здесь улицы с названием таким...
(Значенья вы их сразу не поймете)
Рабочих, делегатских, трудовых,
И заводскую тоже здесь найдете.



Мой дом – район Красноуфимский Краеведческий квиз



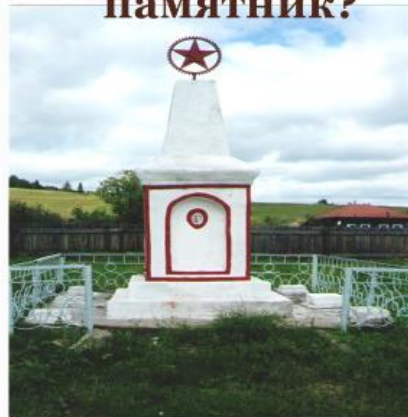
1

Каким народностям принадлежат эти костюмы?



3

Кому посвящен памятник?



История поселка	<u>100</u>	<u>200</u>	<u>300</u>	<u>400</u>	<u>500</u>
Даты	<u>100</u>	<u>200</u>	<u>300</u>	<u>400</u>	<u>500</u>
Люди	<u>100</u>	<u>200</u>	<u>300</u>	<u>400</u>	<u>500</u>
Места	<u>100</u>	<u>200</u>	<u>300</u>	<u>400</u>	<u>500</u>
Разное	<u>100</u>	<u>200</u>	<u>300</u>	<u>400</u>	<u>500</u>

Назовите год основания поселка Сарана?

- 1678
- 1968
- 1758



ОТВЕТ



1758 г.

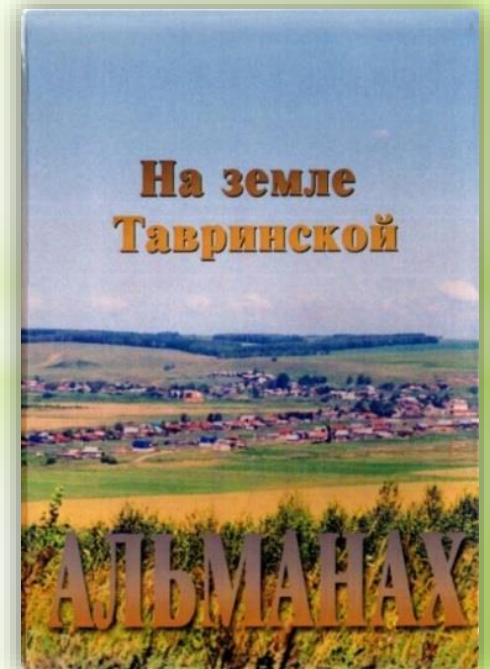
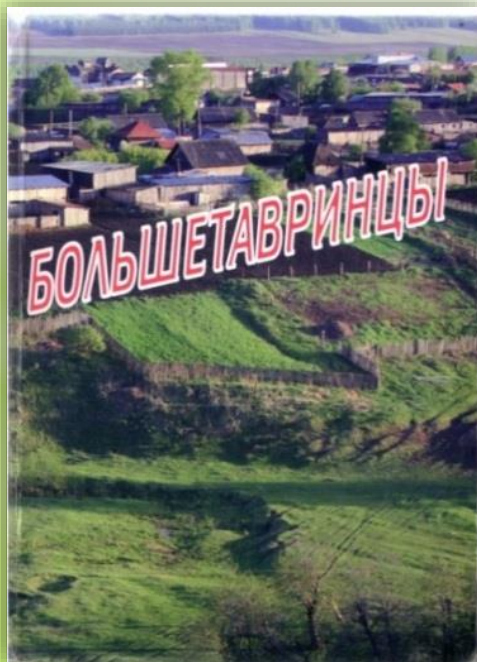
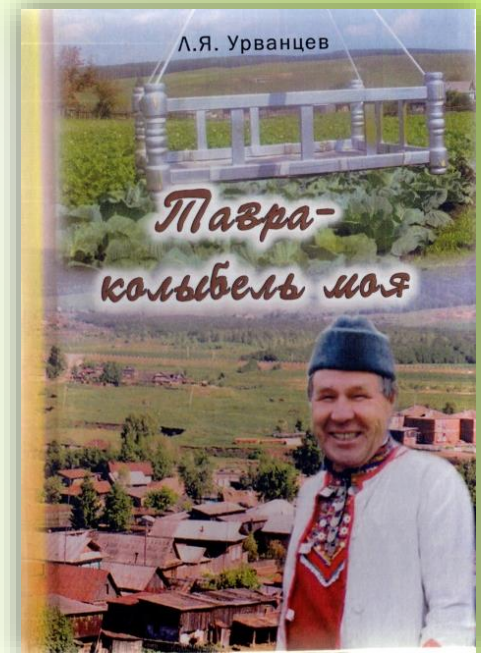


***Коеведческая работа в
библиотеке
(Тавринская сельская библиотека)***

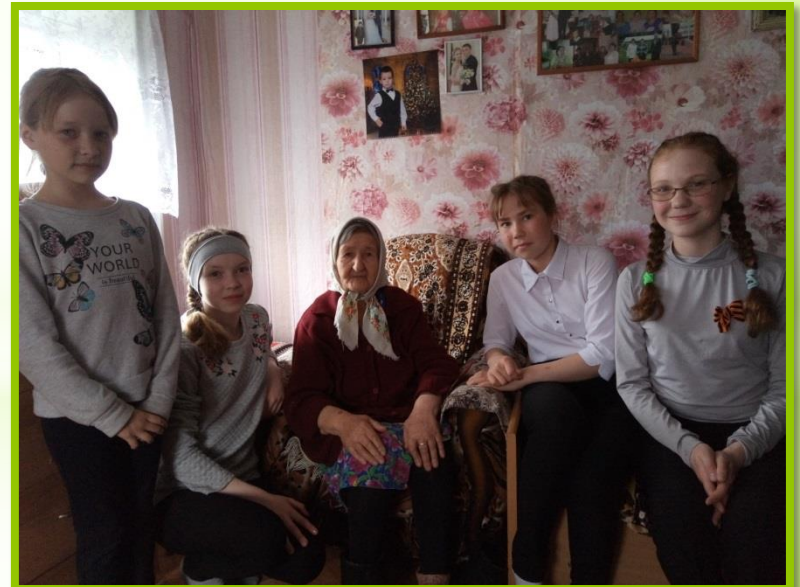












***Продвижение краеведческих
материалов через СМИ
(Нижнеургинская сельская библиотека)***



Встреча с жителями села



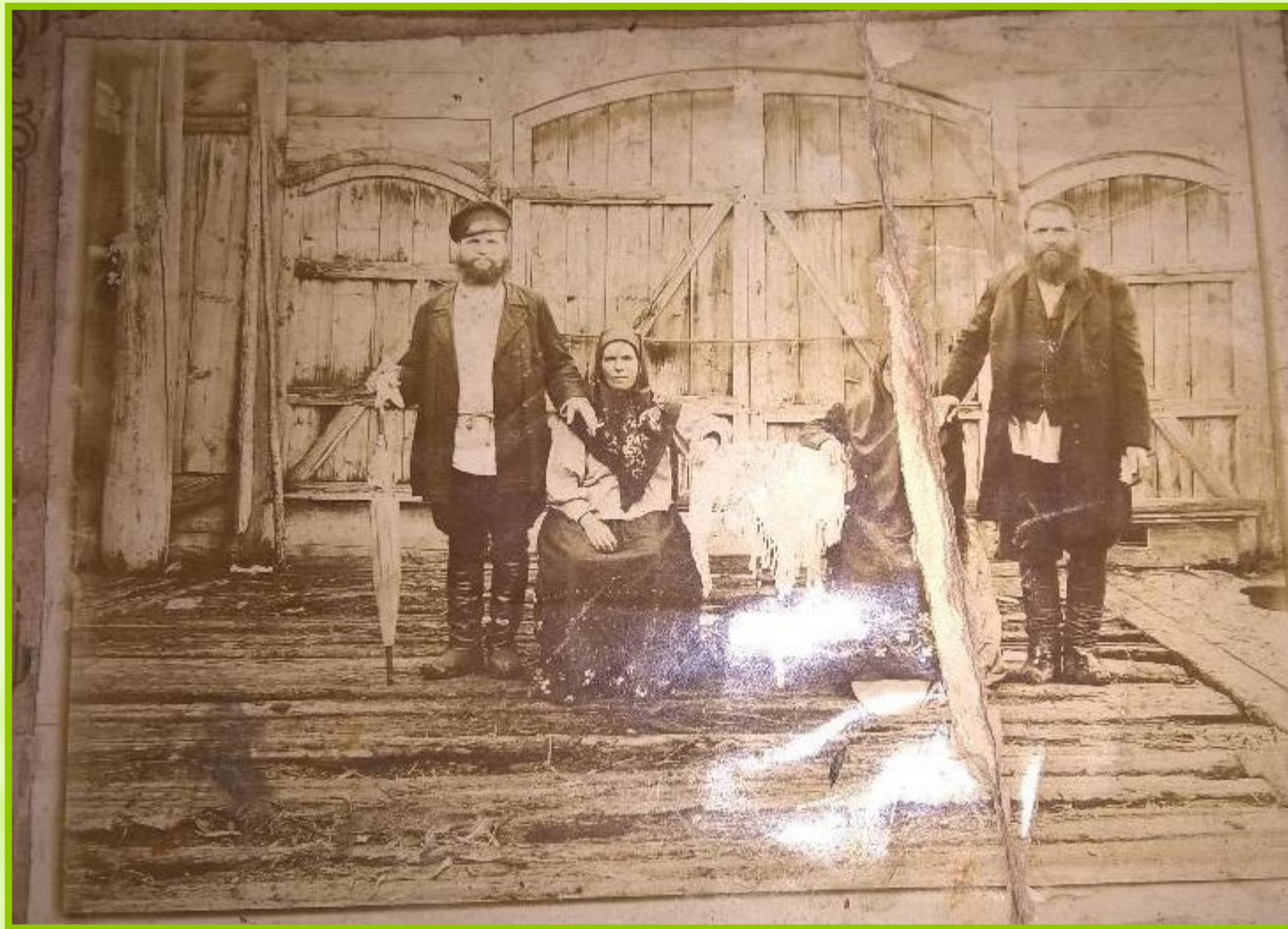
Встреча с старожилами села




Вручение документов пропавшего на войне родственника через 70 лет



Поиск старых фотографий





**Красноуфимская
Центральная районная библиотека**

2019 год

